

The logo for 'Linnean initiatief' features the word 'Linnean' in a bold, white, sans-serif font, with 'initiatief' in a smaller, white, italicized sans-serif font below it. The text is contained within a white speech bubble outline that has a tail pointing towards the bottom-left.

Linnean
initiatief

Jaarplan 2022

**Het Linnean
Initiatief:
een landelijk en
multidisciplinair
kennisnetwerk dat
verbindt, inspireert
en adviseert bij de
implementatie van
waardegedreven
zorg in Nederland**

Inhoud

Wij zijn het Linnean Initiatief	6
Waardegedreven zorg is de norm	8
Onze bouwstenen	10
De koers voor 2022	16
Onze activiteiten	18
Onze informatiestromen	34
Hoe ziet onze organisatie eruit?	36

Wij zijn het Linnean Initiatief

Het Linnean Initiatief is een onafhankelijk, open en multidisciplinair kennisnetwerk, dat als doel heeft om waardegedreven zorg de norm te maken binnen de Nederlandse gezondheidszorg. Wij streven naar een structureel verbeterde zorg voor de patiënt en meer werkplezier voor de zorgprofessional.

Wij zetten ons in om de leden met elkaar te verbinden, inspireren en adviseren. Dit doen we door het organiseren van (digitale) evenementen zoals landelijke netwerkbijeenkomsten en werkbezoeken, gevraagd advies (vraag het de WGZ-expert en rondetafels) en ongevraagd advies (de werkgroepen) te leveren en het online platform www.linnean.nl te beheren.

Binnen het Linnean Initiatief zijn alle domeinen van de Nederlandse gezondheidszorg en daarbuiten vertegenwoordigd. Alle 1.200 leden nemen op persoonlijke titel deel. Leden zijn onder andere werkzaam als 1e-, 2e- en 3e-lijnszorgverleners. Ze zijn kwaliteitsmedewerkers, zorgverzekeraars, ICT-experts, consultants, onderzoekers, beleidsmakers en mensen uit de farmaceutische en medisch technologische industrie. Uiteraard maken ook patiënt(vertegenwoordigers) deel uit van het netwerk.

De naam van het Linnean Initiatief is vernoemd naar het adres van de Nederlandse ambassade aan 4200 Linnean Ave in Washington, waar in 2017 de eerste inspirerende ideeën over waardegedreven zorg en het Linnean Initiatief werden gedeeld.

Waardegedreven zorg is de norm

Nederland heeft één van de beste zorgsystemen van de wereld. Toch zijn er tekortkomingen. Zorg is veelal georganiseerd rondom de zorgverlener, terwijl de patiënt centraal zou moeten staan. Bekostiging vindt vaak plaats op basis van verrichting in plaats van op geleverde kwaliteit. We registreren veel, maar hebben te weinig inzicht in de kwaliteit van de geleverde zorg en wat de behaalde resultaten concreet voor de individuele patiënt betekenen. Het werkplezier is belangrijk voor gemotiveerde zorgverleners, waar we spaarzaam mee om moeten. Als de Covid-19 crisis ons namelijk iets heeft geleerd, is hoe belangrijk zij voor onze samenleving zijn. En in de toekomst worden zij nóg belangrijker leert het [rapport Kiezen voor houdbare zorg](#) van de Wetenschappelijke Raad voor het Regeringsbeleid ons. Kortom: de kwaliteit, solidariteit en betaalbaarheid van het zorgstelsel staat onder druk. Het moet dus anders en beter - en snel ook.

Met elkaar werken we daarom binnen Linnean aan een overkoepelend doel: waardegedreven zorg de norm maken binnen de Nederlandse gezondheidszorg. Waarom? Omdat dit tot betere zorgresultaten voor de patiënt leidt, tegen dezelfde of zelfs lagere kosten en leuker is om te leveren.

Onze bouwstenen

De bouwstenen die we inzetten om de kennis en kunde over waardegedreven zorg te verspreiden, zijn de volgende:

Bouwsteen 1.

Patiënt
centraal
binnen
Linnean

Patiënten hebben een belangrijke rol binnen de activiteiten van Linnean. Binnen onze Raad van Advies heeft één lid het aandachtsgebied patiëntparticipatie. Patiënten(vertegenwoordigers) nemen deel in werkgroepen en bij iedere bijeenkomst die we organiseren is aandacht voor het patiëntenperspectief. Patiënten(vertegenwoordigers) zitten aan tafel als spreker, reflecteren op hetgeen gezegd of leveren bijvoorbeeld een video-bijdrage.

Bouwsteen 2.

Leren
van elkaar
- inspireren

Kennis en ervaringen uitwisselen – kortom: leren van elkaar - is de kern van ons initiatief. Daarom organiseren wij netwerkbijeenkomsten, werkbezoeken, rondetafels en meer. Bij (digitale) netwerkbijeenkomsten/webcasts bieden we verschillende praktijkvoorbeelden het podium en stellen deelnemers (live) vragen aan de deskundigen. Tijdens werkbezoeken nemen wij een kijkje in de keuken van zorgorganisaties. En bij rondetafels organiseren we een discussie over een bepaald vraagstuk. De vragen die worden gesteld volgen we na afloop op via ons platform linnean.nl. Zo inspireren we elkaar. En tegelijkertijd delen we ook de uitdagingen waar we met elkaar tegenaan lopen. Om hier vervolgens samen een oplossing voor te zoeken. Deze bijeenkomsten werden in 2021 gemiddeld beoordeeld met een 8,1.

Bouwsteen 3.**Werkgroepen
- adviseren**

Binnen het Linnean Initiatief zijn negen werkgroepen actief. Als de behoefte er is, kunnen er ook nieuwe werkgroepen ontstaan. Werkgroepen komen samen op verschillende manieren (soms live, door Covid-19 vaak online) en met verschillende frequenties (van tweemaal per jaar tot eens per 6 weken). Ze geven ongevraagd advies via een opdracht die de werkgroep zelf formuleert op basis van een behoefte van de partijen in de zorg. De werkgroepen bestaan uit verschillende leden van het netwerk, elk met hun eigen specifieke expertise en achtergrond. En net als binnen het gehele Linnean netwerk komen de kennis, perspectieven en ervaringen vanuit de verschillende stakeholder groepen binnen zo'n werkgroep bij elkaar. Dat is enorm waardevol!

Daarnaast kunnen leden ook om specifiek advies vragen: dat kan via '[Vraag het de Waardegedreven Zorgexperts](#)'.

Bouwsteen 4**Transparant
en samen
- verbinden**

Alles wat het Linnean Initiatief maakt, deelt ze met haar leden en daarbuiten. De 10 kennisproducten zijn in samenwerking gemaakt en kosteloos te gebruiken. Inmiddels zijn er >150 inspiratie- en praktijkverhalen opgetekend en 22 landelijke netwerkbijeenkomsten en werkbezoeken georganiseerd, waarvan er 12 terug te zien zijn via het [YouTube kanaal](#) van Linnean.

Kennisproducten

1. Menukaart generieke PROMs
2. PREM boekje: basiskennis op zak
3. Advies: Waardegedreven zorg een noodzakelijke basis in de opleiding van zorgprofessionals
4. Advies: Waardegedreven Zorg met uitkomsten én kosten
5. Advies: data & IT optimaal inzetten ten behoeve van Samen beslissen
6. Op weg naar uitkomstgerichte zorg via zorgbundel- praatplaat
7. 8 archetypes van aandoeningsgericht organiseren (AGOs)
8. Quickscan hoe waardegedreven zorg werkt jouw team,
9. Het LINNEAN-model "Sneller meer waarde voor de patiënt", een leidraad voor de implementatie van waardegedreven zorg
10. Kennisbank 'Van meten naar aantoonbaar verbeteren'

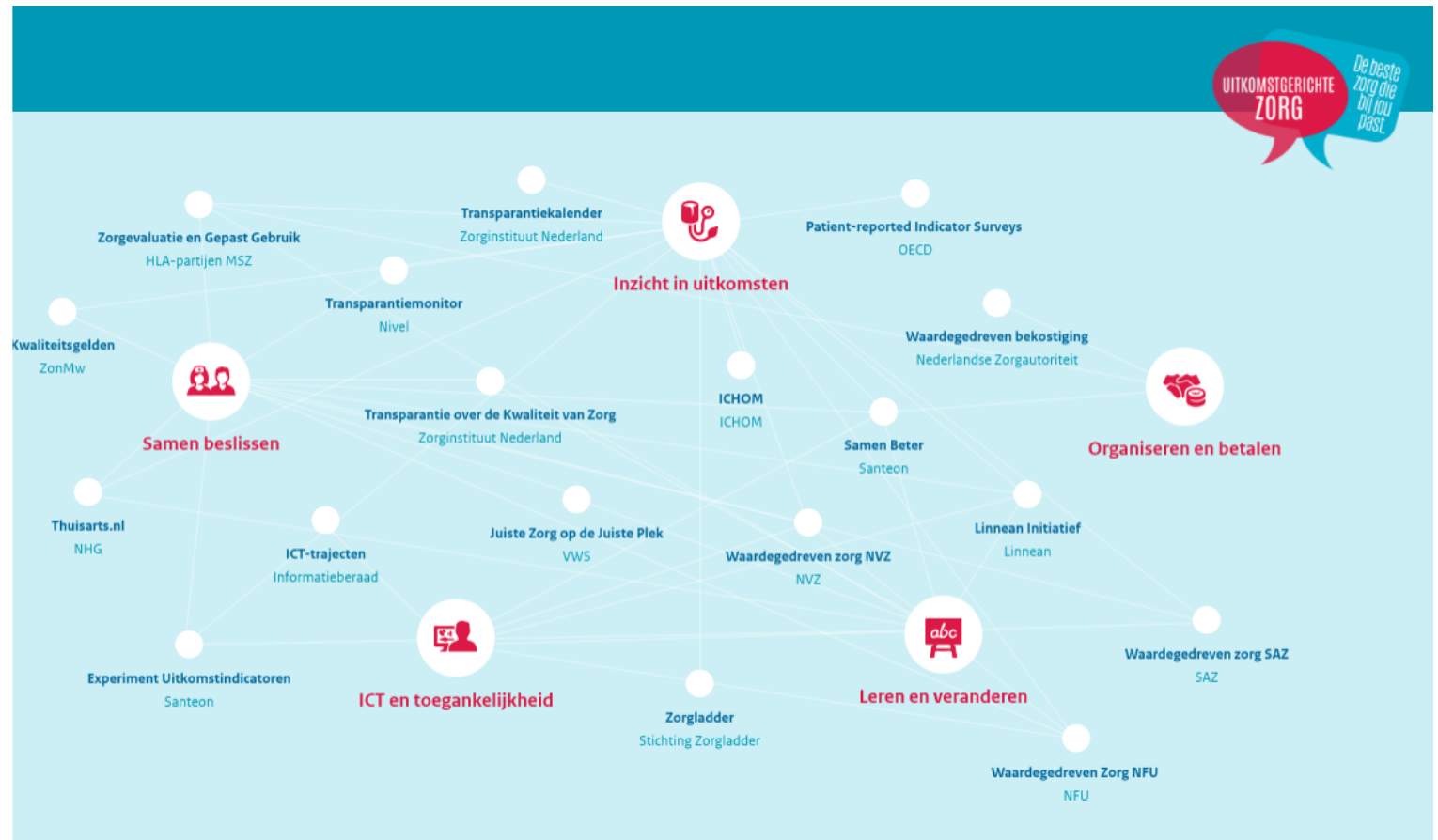
Alle kennisproducten

Bouwsteen 5**Platform
linnean.nl**

Het platform toont alle informatie die gedeeld wordt binnen het Linnean Initiatief: van praktijkverhalen tot verslagen van de bijeenkomsten. Daarnaast kunnen leden zelf bijeenkomsten toevoegen en deskundigen op een bepaald gebied of binnen een organisatie zoeken. Door in te loggen op www.linnean.nl en met een druk op de rode netwerkknop zijn alle leden van het initiatief te vinden.

Bouwsteen 6

Samen zijn we een beweging



Linnean heeft bijna 1.200 leden, 1.800 abonnees op de maandelijkse Inspiratiebrief en 1.000 LinkedIn-volgers. Het [programma Uitkomstgerichte Zorg](#) werkt met ambassadeurs en coaches om uitkomstgerichte zorg te stimuleren. Onlangs verscheen [het adviesrapport Passende Zorg](#) en het rapport [Houdbare zorg](#). Inspanningen in zorginstellingen rond waardegedreven zorg nemen

ook toe. Met elkaar hebben we de ambitie om waardegedreven zorg/uitkomstgerichte zorg/passende zorg verder te brengen en concreter vorm te geven in de alledaagse praktijken. Het programma Uitkomstgerichte zorg bracht [alle spelers](#) in kaart.

Koers voor 2022

Kennis en kunde over waardegedreven zorg verspreiden in Nederland, zodat waardegedreven zorg de norm wordt: dat is het doel van het Linnean Initiatief. Binnen dit doel onderscheiden we vier thema's die gaan terugkomen in onze activiteiten. Deze thema's zijn:

Samen met de patiënt. Centraal bij waardegedreven zorg staat de interactie/relatie tussen patiënt en zorgverlener. In lijn met die gedachte willen wij de ingezette koers in 2022 doorvoeren.

De waardegedreven horizon verbreden. Er zijn veel vragen in de gezondheidszorg waar waardegedreven zorg een antwoord op kan bieden. Voor een aantal van die uitdagingen zijn koplopers aan de slag met het formuleren van dat antwoord; op andere thema's is het nog onontgonnen terrein. We gaan ons in 2022 oriënteren op de uitdagingen waaraan wij een bijdrage kunnen leveren.

Inspireren en enthousiasmeren van onze leden. Dé reden waarom onze leden – naar eigen zeggen – zich bij ons aansluiten en naar evenementen komen. Reken dus in 2022 op nieuwe inspiratieverhalen en praktijkvoorbeelden, maar ook op updates van bestaande verhalen. We gaan deze namelijk indelen in de domeinen van het LINNEAN-model zodat de relevante praktijkvoorbeelden nog sneller te vinden zijn. Daarnaast blijven we natuurlijk evenementen organiseren met als hoogtepunt onze Lustrumeditie.

Netwerkactiviteiten. Onze ambitie is om waardegedreven zorg in Nederland te versnellen. Daarvoor is het nodig om meer mensen te bereiken en dus dat ons platform groeit. Nog belangrijker is dat onze leden elkaar makkelijk weten te vinden. Daarom vragen wij onze leden om hun profiel bij te houden en volledig in te vullen.

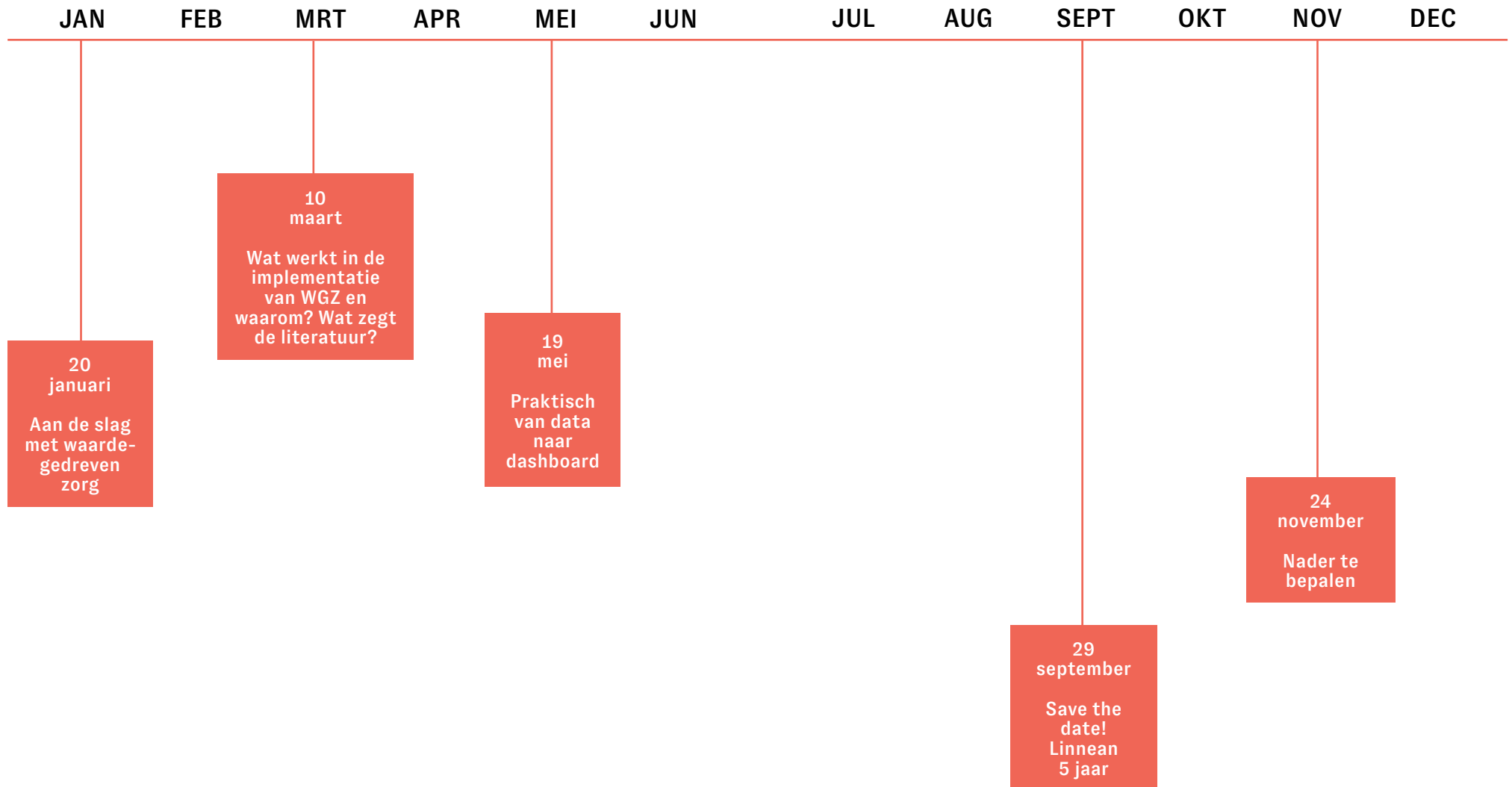
Onze activiteiten in 2022

Deze koers vertaalt zich in de volgende activiteiten:



Webcast en werkbezoeken

Landelijke netwerkbijeenkomsten en werkbezoeken
Het Linnean Initiatief organiseert in 2022 minimaal vijf netwerkbijeenkomsten en werkbezoeken. Het valt nog te bezien in hoeverre deze fysiek of toch online zullen zijn. We hopen in ieder geval in juni 2022 fysiek bijeen te komen om ons lustrum te vieren. Daarnaast hebben onze zorgverleners de afgelopen twee jaar alles gegeven. We willen hen niet extra belasten en organiseren dus alleen werkbezoeken wanneer zij hiervoor open staan.



Vraag het de WaardeGedreven Zorgexperts - lunchsessies

In 2022 introduceren we de Waardegedreven ZorgExperts - lunchsessie. Deze bijeenkomsten vinden iedere laatste donderdag van de maand van 12:15 - 13:00 uur plaats. We zetten per keer één element van het LINNEAN-model centraal en vragen of één of meerdere deskundigen aanwezig te zijn, die hun praktijkvoorbeelden meenemen naar de sessie. De eerste drie bijeenkomsten zijn al gepland:

- Donderdag 27 januari – De patiëntreis en rol van de patiënt met Riky de Veth en Theo Koster
- Donderdag 24 februari – Integraal zorg leveren en bekostigen: lessen uit de geboortezorg met Arie Franx
- Donderdag 31 maart – Betere kwaliteit zorg leveren: discussies over chronische nierschade met Willem Jan Bos

Daarnaast ben je tijdens deze lunchsessies meer dan welkom om al jouw vragen te stellen over het Linnean Initiatief, werkgroepen, de gecreëerde kennisproducten, over waardegedreven zorg in het algemeen of voor specifieke vragen.

Rondetafels

Op verzoek organiseert het Linnean Initiatief rondetafels. Dit kan gaan over een rapport dat verschenen is, een vraag vanuit een sector, of over een thema dat leeft. In 2021 organiseerden we rondetafels op uitnodiging voor patiëntenparticipatie, Houdbare zorg, kosten en bekostiging, onderwijs en opleiden, en van meten naar aantoonbaar verbeteren. Heb je een idee voor een rondetafel? We horen het graag via linnean@zinl.nl en gaan graag in gesprek hoe we dit het beste vorm kunnen geven.

Werkgroepen

De negen werkgroepen werken specifieke thema's binnen waardegedreven zorg uit tot rapporten in de vorm van pragmatisch advies voor het veld. De werkgroepen zijn organisch: nieuwe werkgroepen ontstaan op thema's waar behoefte aan verdieping is, andere werkgroepen leveren een product op en worden opgeheven of blijven een netwerkfunctie vervullen. De werkgroepen bevinden zich in verschillende fasen.



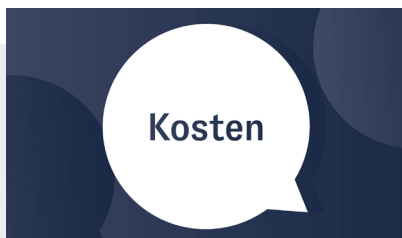
Data & IT

Onder leiding van Frits van Merode heeft de werkgroep in 2020 het advies '[Data/IT optimaal inzetten ten behoeve van Samen Beslissen](#)' opgeleverd en een [digitale netwerkbijeenkomst](#) georganiseerd. Vervolgens is een select deel van de werkgroep een scenarioplanning gaan doen met als kernvraag: hoe zien duurzame data en IT-infrastructuren er in 2030 uit? De ideeën zijn op 16 september 2021 getoetst door middel van [een workshop met deze resultaten](#). De volgende stap is deze resultaten verder concretiseren en verdiepen en doorbraakdoelen formuleren (à la de Hoshin Kanri-methodiek). Dit gaat plaatsvinden op 16 februari 2022. De kerngroep telt negen leden en de werkgroep bestaat uit 85 leden. Momenteel komt alleen de kerngroep bij elkaar. De frequentie van die bijeenkomsten is eens in 4-6 weken.



Waardegedreven verbeteren

In 2022 verkent de werkgroep PREMs onder leiding van Dolf de Boer en Hileen Boosman om hun activiteiten te verbreden naar waardegedreven verbeteren, ongeacht welke data. De activiteiten van de werkgroep monden uit in kennisproducten zoals inspiratieverhalen en bundelingen van beschikbare kennis over waardegedreven verbeteren. Producten van de werkgroep zullen daarom niet gericht zijn op 'hoe het moet' maar op 'hoe het kan' én hoe organisaties zelf aan de slag kunnen met de stap van meten naar verbeteren op een manier die bij hen past. De werkgroep gaat opnieuw opstarten en zal eens per 8 weken samen komen.



Kosten

Onder leiding van Wilbert van den Hout werkte de werkgroep aan het Advies '[Waardegedreven Zorg met uitkomsten én kosten](#)'. Op 30 september 2021 organiseerde de werkgroep de gelijknamige [webcast](#). Momenteel werken drie petit comités vervolgrichtingen uit: (a) schrijven van een artikel voor Medisch Contact, (b) kosteninformatie over de keten heen inzichtelijk maken, (c) waardegedreven bekostiging.

De kerngroep telt negen leden en de werkgroep bestaat uit 36 leden. De frequentie van de bijeenkomsten verschilt: de kerngroep komt vaker bijeen dan werkgroep.



Onderwijs & Opleiden

De werkgroep heeft in september 2020 de paper "[Waardegedreven Zorg: een noodzakelijke basis in de opleidingen van zorgprofessionals](#)" gepubliceerd. Daarin doet de werkgroep vier adviezen. Op 20 mei 2021 heeft de werkgroep een Rondetafel georganiseerd om het draagvlak voor de adviezen te toetsen en een route te identificeren hoe WGZ-onderwijs in de opleidingen te incorporeren. Inmiddels is ervoor gekozen om die route niet te gaan volgen, maar een overzicht te maken van het opleidingsaanbod in waardegedreven zorg. Daarnaast wil de werkgroep aandacht besteden aan de verandering die waardegedreven zorg in feite is en hoe die te beschrijven. Momenteel is men zich nog aan het oriënteren hoe dat er concreet uit moet komen te zien. De kerngroep telt acht personen, de werkgroep bestaat uit 19 leden.



Aandoeningsgerichte Organisatievormen

Onder leiding van Maarten Koomans werkte de werkgroep aan het [overzicht Archtypen Aandoeningsgerichte Organisatievormen](#) en de QuickScan 'Hoe waardegedreven werkt ons team?'. Daarnaast is de QuickScan in de periode van juni tot en met november in de praktijk gevalideerd bij 25 multidisciplinaire teams. Op 25 november 2021 organiseerde de werkgroep een [netwerkbijeenkomst](#) waarin beide producten werden gelanceerd. Momenteel is de Werkgroep de QuickScan af aan het maken en wil een routekaart maken hoe van het ene naar het andere archetype te groeien. De Kerngroep telt 4 leden; werkgroep bestaat uit 22 leden. Frequentie bijeenkomsten verschilt.



Versnelling Waardegedreven Zorg

Onder leiding van Ton Hanselaar heeft de werkgroep Versnelling Waardegedreven Zorg het LINNEAN-model '[Sneller meer waarde voor de patiënt](#)' ontwikkeld, een leidraad die ondersteunt bij het implementeren van waardegedreven zorg. Dit model staat centraal bij de webcast '[Aan de slag met waardegedreven zorg](#)' op 20 januari. De Kerngroep gaat in 2022 het LINNEAN-model periodiek updaten. Daarnaast heeft de werkgroep ideeën over hoe verder, waaronder het vertalen naar het Engels, publiceren en presenteren bij (internationale) conferenties en organiseren van workshops voor starters om aan de slag te gaan, evenals het uitvoeren van de communicatiestrategie om het LINNEAN-model ook daadwerkelijk bij de WGZ-starter te krijgen. De Kerngroep telt 15 personen; de Werkgroep bestaat uit 57 personen.



Data visualisatie/ Dashboard

Datavisualisatie/dashboards

Hoe bepaal je wanneer je welke gegevens waar visualiseert en hoe interpreteer je de data op een dashboard? Het visueel inzichtelijk maken van (gestructureerde en ongestructureerde) data is de uitdaging van de werkgroep Datavisualisatie/dashboards. In 2022 gaat de werkgroep verder onder leiding van Robert Winkel. In 2022 gaat deze groep verder met inspireren. Iedere bijeenkomst toont een lid van de groep zijn dashboard. Zo bekeken we al de dashboards van het [KLIK PROM portaal](#), [LROI](#), [Rijnstate](#), [Zorgladder](#), Erasmus MC, [Chronisch nierschade](#), [LUMC](#), [Haaglanden Medisch centrum](#) en [mijnPerined](#). Een kleine kerngroep van vijf personen werkt aan een concept handreiking [In één oogopslag](#) over hoe je kwaliteitsinformatie via een dashboard optimaal inzet voor verschillende doeleinden. In dit document staan doelgroep en doel, data, en visualisatie centraal. De type dashboards die onderscheiden worden: spreekkamer dashboard, stuurinformatie dashboard, leren en verbeterdashboard. In Q2 van 2022 wordt dit product gelanceerd via workshops danwel via een landelijke netwerkbijeenkomst/webcast. De werkgroep bestaat uit 78 leden en komt eens per 6 à 8 weken samen.



Evaluatie

Evaluatie

Waardegedreven zorg is een andere manier van zorg leveren die inspanning vergt van patiënten en zorgverleners. We weten nog niet voldoende wat de meerwaarde hiervan zal zijn. De werkgroep Evaluatie organiseert in 2022 de webcast 'Wat werkt in de implementatie van WGZ en waarom? Resultaten uit literatuuronderzoek'. De werkgroep bestaat uit 32 leden en komt bijeen voor kennissessies. De vorige keer ging het over [participatief onderzoek](#) en [systematische reviews](#) van PROMs in de dagelijkse zorg en voor leren en verbeteren. Deze sessies staan open voor alle geïnteresseerden, vaak komt een groep tussen 20-25 personen samen. De werkgroep bestaat uit 35 leden en komt eens per 3 maanden samen.



GGZ

Sinds 2021 komen onder leiding van Edwin de Beurs en Paul Ulrich met ongeveer 10 geïnteresseerden binnen de GGZ samen. Met elkaar bespreken ze gemeenschappelijke raakvlakken, uitdagingen en mogelijkheden. In 2022 gaan ze hier eens per kwartaal mee verder. Daarnaast sluiten de leden aan bij andere werkgroepen om daar hun ervaringen in te brengen.

Onze informatiestromen

Benut de kennis van het netwerk: vraag het de Waardegedreven ZorgExperts

Met ruim 1.200 leden heeft het Linnean Initiatief een schat aan kennis en ervaring in waardegedreven zorg. Benut deze door de Experts een vraag te stellen. Dat kan via het forum op de website of door een mail te sturen naar linnean@zinl.nl. Samen gaan we graag met je op zoek naar een expert die jouw vraag kan beantwoorden of die jou op weg helpt met het vinden van je antwoord. Ook kunnen we een rondetafel-bijeenkomst organiseren waarin we samen nadenken over de materie.

Welkomstmail en mogelijkheid tot kennismaken

Alle nieuwe leden ontvangen een welkomstmail met 5 tips. Deze tips gaan over toekomstige bijeenkomsten, kennisproducten, teruglezen van inspiratiebrieven, kennismaken met Waardegedreven Zorgexperts concept en het instellen van notificaties om niets te missen wat er op het platform www.linnean.nl gebeurt. Tijdens een (groeps)kennismakingsgesprek kunnen de leden kennismaken met Linnean, de website en hun vragen stellen.

LinkedIn en Twitter

Het Linnean Initiatief is actief op LinkedIn en Twitter. Per week verspreiden we minimaal drie berichten om leden, maar ook geïnteresseerden daarbuiten te informeren over waardegedreven zorg. Vaak over praktijk- of inspiratieverhalen, over webcasts die komen gaan, en om kennis te verspreiden.

Inspiratiebrieven en kwartaaloverzichten

Iedere maand verschijnt er een Inspiratiebrief met informatie over landelijke netwerkbijeenkomsten, praktijkvoorbeelden, ontwikkelde kennisproducten, inspiratie van leden, bijeenkomsten georganiseerd door anderen. Deze brieven bundelen we in kwartaaloverzichten.

Hoe ziet onze organisatie eruit?



Arie Franx



Willem Jan Bos



Matthijs van der Linde



Marloes Zuidgeest

Het Linnean Initiatief bestaat uit:

De voorzitters

Arie Franx en Willem Jan Bos zijn de dagelijkse bestuurders en voorzitters van het Linnean Initiatief. Zij geven leiding aan de projectleiders en hebben daarnaast representatieve taken.

Projectleiders

Matthijs van der Linde en Marloes Zuidgeest zijn de projectleiders van het Linnean Initiatief. Hun verantwoordelijkheden betreffen de dagelijkse praktijk en uitvoering.

De voorzitters vormen samen met de projectleiders het programmabureau Linnean Initiatief. Het programmabureau ontvangt advies vanuit de Raad van Advies en de werkgroepvoorzitters.

Raad van Advies

De Raad van Advies bestaat uit Katinka van Boxtel, Fenna Heyning en Theo Koster. De belangrijkste taak van deze raad is advies leveren over (1) de koers, jaarplannen en activiteiten van het programmabureau en (2) de voortgang van de doelstellingen van het Linnean Initiatief.

Werkgroepvoorzitters

De werkgroepen werken onder leiding van één of twee werkgroepvoorzitter(s) aan een specifiek thema dat past binnen de doelstelling van het Linnean Initiatief. Alle werkgroepvoorzitters komen periodiek tezamen: enerzijds om te reflecteren op en adviseren over de koers en beleid van het Linnean Initiatief; anderzijds geven ze feedback en ontwikkelingen terug aan het programmabureau. Ministerie van Volksgezondheid, Welzijn en Sport maakt het mogelijk dat het Linnean-projectbureau bestaat en haar activiteiten kan uitvoeren.

Organogram



Ga naar
www.linnean.nl
en sluit aan!

